

Håndtering af syge og tilskadekomne

SYGE GRISER
LIGGER MEGET
NED

Dyret skal i sygesti, når det har brug for:

- **Blødt leje** (skuldarsår, dårligt ben mm.)
 - o Halm eller gummimåtte
 - Halm: Laget skal være så tykt at grisen ikke kommer i kontakt med underliggende gulv.
 - Gummimåtte: Skal være eftergivelig ved hårdt tryk
- **Mere varme** (hjernehindebetændelse, utrivelig mm.)
 - o Smågrise:
 - Overdækning + varmelampe eller gulvvarme
 - Halm i en tilstrækkelig mængde
 - o Slagtegrise og søer
 - Overdækning/varmelampe/gulvvarme/halm (dybstrøelse)
- Mere **plads og ro** fra andre grise.
- Let adgang til **vand og foder**

HURTIG TJEKLISTE

- ✓ BLØDT HVILEAREAL
- ✓ VARME
- ✓ PLADS OG RO
- ✓ VAND OG FODER
- ✓ SMERTESTILLENDE
- ✓ ANTIBIOTIKA??

EN GRIS MED
HJERNEBETÆNDELSE SKAL HAVE
HJÆLP TIL AT ÆDE OG DRIKKE



SE DENNE VIDEO MED
VORES DYRLÆGE ANDREAS
DER FORTÆLLER OM
SYGESTIER

Lovgivningen siger:

- o Blødt leje i 2/3 af arealet
- o Afkølingsfacilitet og varmekilde i alle sygestier
- o Mindst én sygesti skal altid stå klar til brug.
- o Arealkravet, se tabel herunder:

Dyregruppe	Et dyr i stien, m ² pr. dyr		Flere dyr i stien, m ² pr. dyr	
	Tilgængeligt areal	Blødt leje	Tilgængeligt areal	Blødt leje
Søer og gylte	3,5	2,33	2,8 (max 3 dyr)	1,87
Grise, 7-15 kg	0,41	0,27	0,36	0,24
Grise 15-30 kg	0,69	0,46	0,58	0,39
Grise, 30-60 kg	1,14	0,76	0,91	0,61
Grise, 60-100 kg	1,70	1,13	1,29	0,86
Grise, 100-130 kg	2,05	1,37	1,53	1,02
Grise, 130-150 kg	2,28	1,52	1,69	1,13



Generelle arealkrav

Dyregruppe	m ² pr. dyr
Grise, < 10 kg	0,15
Grise 10-20 kg	0,2
Grise, 20-30 kg	0,3
Grise, 30-50 kg	0,4
Grise, 50-85 kg	0,55
Grise, 85-110 kg	0,65
Grise > 110 kg	1

Søer		m ² pr. dyr
Søer (op til 17 stk.)	Første 4 stk.	2,8
	Næste 6 stk.	2,2
	Næste 7 stk.	2
Søer (18-39 stk.)		2,25
Søer (40 =>)		2,025

Gylte		m ² pr. dyr
Gylte	10 stk.	1,9
	Næste 10 stk.	1,7
	Næste 10 stk.	1,5

Arealkrav til sygestier

Dyregruppe	Et dyr i stien, m ² pr. dyr		Flere dyr i stien, m ² pr. dyr	
	Tilgængeligt areal	Blødt leje	Tilgængeligt areal	Blødt leje
Søer og gylte	3,5	2,33	2,8 (max 3 dyr)	1,87
Grise, 7-15 kg	0,41	0,27	0,36	0,24
Grise 15-30 kg	0,69	0,46	0,58	0,39
Grise, 30-60 kg	1,14	0,76	0,91	0,61
Grise, 60-100 kg	1,70	1,13	1,29	0,86
Grise, 100-130 kg	2,05	1,37	1,53	1,02
Grise, 130-150 kg	2,28	1,52	1,69	1,13



God praksis	Hvorfor
Rent og tørt leje	Lavt smittetryk og skridsikkert Sidstnævnte særligt vigtigt ved haltheder
Mulighed for afkøling	Ved feber er det hensigtsmæssigt at kunne blive afkølet
Mulighed for opvarmning	Syge dyr kan blive afkølet og have brug for opvarmning, så kroppen kan bruge energi på at blive rask frem for på at holde varmen.
Ren krybbe med lækkert foder	For at øge ædelysten Drop vådfoderet i sygestien og erstat med tørfoder
Vandet er let tilgængeligt. Er grisen dårligt gående, tilbydes den vand manuelt, indtil den er mere adræt.	Grisene kommer ofte i sygesti, fordi de er bevægelseshæmmede. Sørg for at de får drukket nok og undgå dehydrering.
Journal ved stien: Nemt at se hvornår grisen kom ind og at følge den	For at kunne vurdere bedring, forværring eller nyopståede komplikationer
Går en so fra sygesti til f.eks. farestald, informeres staldpersonalet om, at soen kræver ekstra opmærksomhed.	For at give en svækket so ekstra hjælp omkring faring – evt. med tildeling af måtte, hvis nødvendigt.



Opbygning, indretning og brug af sygestier

Gode eksempler på opbygning og indretning af sygestier afhængig af grisens alder:

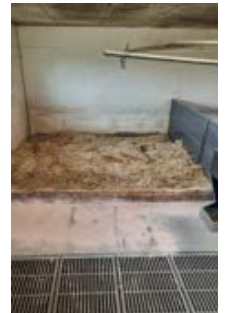
Klimagrise:

- Dybstrøelse med halm
 - Adgang til areal med spalter eller betongulv til afkøling
- 2-klima-sti med tyk måtte af halm* med halmbræt på det faste gulv
 - Overdækning + evt. varme i gulvet
- 2-klima-sti med blød og eftergivelig gummimåtte på det faste gulv
 - Overdækning, varme i gulvet og/eller varmelampe



Slagtegrise/polte:

- Dybstrøelse med halm
 - Adgang til areal med spalter eller betongulv til afkøling
- Sti med tyk halm* måtte på fast gulv afsluttet med halmbræt før spalter
 - Overdækning og/eller varmelampe i del af stien ved blødt leje
- Sti med adgang til blød og eftergivelig gummimåtte
 - Overdækning og/eller varmelampe i del af stien ved blødt leje



Gylte/søer (max 3 dyr pr. sygesti):

- Dybstrøelse med halm
 - Adgang til areal med spalter eller betongulv til afkøling
- Sti med tyk halm* måtte på fast gulv afsluttet med halmbræt før spalter
 - Overdækning og/eller varmelampe i del af stien ved blødt leje
- Sti med adgang til blød og eftergivelig gummimåtte
 - Overdækning og/eller varmelampe i del af stien ved blødt leje

* Den tykke måtte af halm kan også opbygges af Easy-strø, spåner eller en kombi heraf

Ved brug af gummimåtte i sygestien:

Gummimåtten skal være blød og eftergivelig og holdes ren og tør. Hvis måtten bliver våd og tilsølet, skal den skrubes ren og tør. Man kan vælge at strø måtten med et sugende materiale (halm, spåner, Stalosan m.m.).



Minimumsarealet (se udleveret lamineret ark) for blødt leje til den enkelte gris skal være et sammenhængende areal, så grisen kan ligge fladt i sideleje med hele kroppen på lejet.

Man kan vælge at fastmontere gummimåtten i stien, og udstyr til fastmontering kan købes sammen med gummimåtterne.

Gummimåtteforhandlere:

Ved valg af gummimåtte anbefaler vi gummimåtter fra Aalborg Gummivarefabrik, som producerer og forhandler flere typer af gummimåtter udviklet specielt til grise, inkl. udstyr til fastmontering. Søg på nedenstående side:

<https://aag.world/shop/staldprodukter-til-grise-20c1.html>

Måtterne forhandles også hos blandt andet P-Lindberg.

Når der er grise i sygestien:

Grisene i stien skal tilses dagligt, vurderes og eventuelt behandles i henhold til besætningsdiagnoser. Det skal sikres, at grisene er i stand til at rejse sig og indtage vand og føde. Alternativt skal grisene håndfodres/vandes, indtil de igen selv er i stand til at rejse sig og komme til truget.

Når grisene kommer sig efter behandlingen i sygestien, anbefaler vi, at de flyttes videre til en aflastningssti, så sygestien **fortsat giver plads, blødt leje, ro og hvile** til de grise, som har behov for at være i en sygesti.

Husk: En sygesti er **IKKE** et hospice. Er behandlingen formålsløs, skal grisen aflives.

Sygejournal:

Vi anbefaler, at der opsættes og dagligt føres sygejournaler ved hver enkelt sygesti. På den måde kan alle i besætningen følge med i, hvorvidt den enkelte gris i stien er behandlet, hvor mange gange den er behandlet, og om den er i bedring, eller om yderligere behandling er formålsløs, og grisen derfor skal aflives.

Sygejournal-skemaer (og lister til medicinregistrering) kan hentes på vores hjemmeside.

Hvis sygejournalen samtidig gør det ud for medicinregistreringen, skal den gemmes i 5 år.



Opbygning og indretning af sygesti (gør det selv projekt) - Et eksempel til inspiration til opbygning af sygesti

Sådan laver man en poltesti med spalter og fast/drænet gulv om til en sygesti:

- Etablering af blødt leje:
 - Arealet af det faste gulv kan ved behov udvides ved at ilægge spaltelukkere, så arealet svarer til det areal, man ønsker skal være blødt leje i stien.
 - Området/arealet afgrænses med et bræt.
 - Der etableres blød bund på det faste gulv, spaltelukkere sikrer let dræning.
 - Halm
 - Easy-strø
 - Spåner
 - En god blanding af det hele
- Adgang til foder og vand:
 - skal så vidt muligt være væk fra det bløde leje, så dyrene på den måde er tvunget til at komme op og stå, og så man undgår, det søler lejet til.
- Varmekilde (muligheden skal altid være til stede):
 - Hvis grisen kan "grave sig ned" i strøelsen, vil strøelsen kunne udgøre varmekilden (fungerer bedst ved et meget, meget tykt lag halm).
 - Der kan lægges en plade, hvilende på skillevæggene, hen over det bløde leje.
 - Varmelampe
- Afkøling: Plade og eller lampe kan fjernes/slukkes, og grisen kan ligge på spalterne.



Gennemgang af sygestier



Ejer: _____ CHR: _____ Gård _____

Lovgivning:

	Staldafsnit			
Forefindes sygestier, og er der altid ledig plads?	<u>ja/nej</u>	<u>ja/nej</u>	<u>ja/nej</u>	<u>ja/nej</u>
Er der blødt leje?	<u>ja/nej</u>	<u>ja/nej</u>	<u>ja/nej</u>	<u>ja/nej</u>
Er der mulighed for varmeregulering?	<u>ja/nej</u>	<u>ja/nej</u>	<u>ja/nej</u>	<u>ja/nej</u>
Er der mulighed for afkøling?	<u>ja/nej</u>	<u>ja/nej</u>	<u>ja/nej</u>	<u>ja/nej</u>
Er der træk?	<u>ja/nej</u>	<u>ja/nej</u>	<u>ja/nej</u>	<u>ja/nej</u>
Er der ordentlig registrering af medicin og prognose?	<u>ja/nej</u>	<u>ja/nej</u>	<u>ja/nej</u>	<u>ja/nej</u>

Dyregruppe	Et dyr i stien, m ² pr. dyr		Flere dyr i stien, m ² pr. dyr	
	Tilgængeligt areal	Blødt leje	Tilgængeligt areal	Blødt leje
Søer og gylte	3,5	2,33	2,8 (max 3 dyr)	1,87
Grise, 7-15 kg	0,41	0,27	0,36	0,24
Grise 15-30 kg	0,69	0,46	0,58	0,39
Grise, 30-60 kg	1,14	0,76	0,91	0,61
Grise, 60-100 kg	1,70	1,13	1,29	0,86
Grise, 100-130 kg	2,05	1,37	1,53	1,02
Grise, 130-150 kg	2,28	1,52	1,69	1,13

Vurdering:

Aftalte korrigerende tiltag.

Auditeret af: _____ Dato: _____

Sygestier



Ejer: _____ CHR: _____ Gård _____

Sygesti. Placering og beskrivelse	Areal, m ²	Areal blødt leje, m ²	Max antal grise pr sti.							
			Søer	7-15	15-30	30-60	60-100	100-130	130-150	

Sygesti. Placering og beskrivelse	Areal, m ²	Areal blødt leje, m ²	Max antal grise pr sti.							
			Søer	7-15	15-30	30-60	60-100	100-130	130-150	

Sygesti. Placering og beskrivelse	Areal, m ²	Areal blødt leje, m ²	Max antal grise pr sti.							
			Søer	7-15	15-30	30-60	60-100	100-130	130-150	

Sygesti. Placering og beskrivelse	Areal, m ²	Areal blødt leje, m ²	Max antal grise pr sti.							
			Søer	7-15	15-30	30-60	60-100	100-130	130-150	

[Skriv her]



Belægningsgrad



Ejer: _____ CHR: _____ Gård _____

Stier til smågrise og slagtesvin Placering og beskrivelse	Areal, m ²	Max antal smågrise/slagtesvin pr sti.						
		0-10	10-20	20-30	30-50	50-85	85-110	Over 110

Stier til søer Placering og beskrivelse	Areal, m ²	Max antal søer pr sti.		
		0-17 søer	18-39 søer	over 39 søer

Stier til gylte Placering og beskrivelse	Areal, m ²	Max antal gylte pr sti.		
		0-10 gylte	11-20 gylte	Over 20 gylte

Stier til orner Placering og beskrivelse	Ornesti uden bedækning: 6 m ² , ornesti med bedækning: 10 m ²			
	Areal, m ²	Areal, m ²	Areal, m ²	Areal, m ²

Opstaldning og håndtering af grise med brok

Hvad forstås ved et brok:

Et brok er en udposning fra bughulen ud gennem bugvæggen, omkring navlestedet eller lyskeregenen. Størrelsen og tilstanden på grisens broksæk, samt grisens almenbefindende, har betydning for, hvordan grisen skal håndteres.

Opstaldning af alment upåvirkede grise med brok:

Små brok uden komplikationer: Grisen kan blive i stien med de andre grise

- Grisen er trivelig, alment upåvirket og ikke bevægelseshæmmet.
- Der er ingen sår på broksækken.
 - Små ukomplicerede, overfladiske rifter og overfladiske sår tillades (uden rødme, hævelse og infektion).
- Hvis broksækken er under 15 cm (håndbold) på en slagteklar gris eller under 5 cm (tennisbold) for en 30-kilos gris.
- Grisene skal dagligt tilses, og deres tilstand og udvikling af eventuelle sår vurderes.
- Det kan være en fordel at samle disse grise i enkelte stier, så tilsynet med grisene og broksækkens udvikling er mere overskuelig.

Store brok uden komplikationer og brok med sår: Grisen skal i sygesti med blød bund og nedsat belægning (der er som udgangspunkt ikke behov for varmekilde)

- Grisen er trivelig, alment upåvirket og ikke bevægelseshæmmet.
- Slidsår, sår uden skorpe, sår med varme og hævelse, uanset brokstørrelsen
 - Hvis det vurderes, at såret ikke vil kunne hele op, skal grisen aflives.
- Hvis broksækken er over 15 cm (håndbold) på en slagteklar gris eller over 5 cm (tennisbold) for en 30-kilos gris.
- Grisene skal dagligt tilses, og deres tilstand og eventuelle sår vurderes.
- **Denne sygesti er IKKE samtidig en sygesti til alment påvirkede, svage og syge grise.**

Opstaldning af alment påvirkede grise:

Grise med brok med tilstødende komplikationer SKAL AFLIVES uanset broksækkens størrelse

- Grisen er alment påvirket, nedstemt, utrivelig, og der er mistanke om f.eks. indeklemning af et stykke af tarmen eller andre komplikationer.
- Bevægelseshæmning grundet brokkets størrelse
- Store sår, hvor det vurderes, at såret ikke vil kunne hele op.



Med den rette opstaldning øger du sandsynligheden for, at dine grise med brok går igennem til slagtning.

I Ø-Vet har vi undersøgt forskellige brokstier og grisenes tilstand i løbet af opstaldningsperioden.

Alle grise blev fodret restriktivt i forsøgsperioden.

- I stier uden særlig opstaldning til brokgrise sås en forbedret tilstand for 39 % af grisene
- I stier med fint savsmuld som strøelse, hvor der blev strøet efter behov, var der en forbedret tilstand for 61% af dyrene
- I stier med halm som dybstrøelse sås en forbedring i broksækkens størrelse samt sår for 74 % af dyrene.



Sår på broksæk dag 1



Status på såret 6 dage senere



Helet sår på broksæk dag 28

På baggrund af undersøgelsen anbefaler vi halm og især dybstrøelse til opstaldning af brokgrise, men andre typer af blød bund kan selvfølgelig også bruges (se fakta-ark om opbygning, indretning og brug af sygestier)

Hvis der opstaldes med brug af halmbrett, skal man selvfølgelig sikre, at halmbrettet ikke har skarpe kanter, som kan beskadige broksækken, samt gerne undgå, at broksækken kører hen over halmbrettet, når grisen bevæger sig rundt i stien.



Opstaldning og håndtering af søer med skuldarsår

Vurdering og håndtering af søer med skuldarsår

Ingen eller små skuldarsår:

- Ingen hudforandringer eller hudforandringer og sår, der på det bredeste sted måler mindre end 2 cm.
- Soen må blive i farestien.
 - Korrigerende handlinger skal iværksættes
 - Blød bund i farestien eller pads på skuldrene
 - Gummimåtte*
 - Pads**, vigtigt, at der sikres luft til såret, og at såret stadig tilses og vurderes.
 - Brug af plejende creme

Lette skuldarsår:

- Et tilnærmelsesvist rundt sår med veldefinerede kanter, der på det bredeste sted måler mindst 2 cm, og som ikke er et svært skuldarsår.
- Soen må blive i farestien
 - Korrigerende handlinger skal iværksættes
 - Blød bund i farestien eller pads på skuldrene
 - Gummimåtte*
 - Pads**, vigtigt, at der sikres luft til såret og at såret stadig tilses og vurderes.
 - Brug af plejende creme

Svære skuldarsår:

- Et tilnærmelsesvist rundt sår med veldefinerede kanter, der på det bredeste sted måler mindst 5 cm, og er omgivet af en fortykket rand.
- Soen skal straks fravænnens og flyttes i sygesti med adgang til et blødt leje.

Ved fravænnning af soen til løbeafdeling:

Hvis soen stadig har et let skuldarsår, når hun skal fravænnens, så skal soen fortsat have et blødt leje, selv når hun opstaldes i løbeafdelingen.

- Gummimåtte på fast gulv i løbeafdeling. Kan eventuel købes som ruller og rulles ud i flere stier ved siden af hinanden, så søer med skuldarsår opstaldes samlet
- Pads på skulder

Ved et svært skuldarsår skal soen fravænnens til sygesti med blødt leje

Gummimåtter*:

Gummimåtten skal være blød og eftergivende og holdes ren og tør. Hvis måtten bliver våd og tilsølet, skal den skrubes ren og tør. Man kan vælge at strø måtten med et sugende materiale (halm, spåner, Stalosan m.m.).

Ved valg af gummimåtte anbefaler vi gummimåtter fra Aalborg Gummivarefabrik, som producerer og forhandler flere typer af gummimåtter udviklet specielt til grise, inkl. udstyr til fastmontering. Søg på nedenstående side:

<https://aag.world/shop/staldprodukter-til-grise-20c1.html>

Måtterne forhandles også hos blandt andet P-Lindberg

Pads**:

Pads forhandles blandt andet hos P-Lindberg (skulderkappe, hvor hullet bør klippes større for at sikre bedre ventilation og lette tilsynet) og kan også laves som en billigere løsning i form af et gør det selv produkt (se billeder).

Inspiration til gør det selv pads:



Faktaark vedr. pleje og håndtering af trykninger og sår ved og omkring klove og biklove på søer

Mange søer oplever at få trykninger og sår på især bagbenene omkring klovene/biklovene under opstaldningen i farestalden.

Det øger risikoen for infektion og udsættelse

Hvordan og hvorfor:

- Soen er fikseret og ligger meget ned med bagbenene direkte på spalterne.
 - Både i forbindelse med faring og under diegivningsperioden
- Hun er begrænset i sine bevægelser pga. farebøjlerne
 - Besværliggør hendes bevægelsesmønster for at rejse og lægge sig ned.
- Mange farebøjler er fikseret med bolte, som benene kører imod.
 - Øger risikoen for skader.
- Ofte ligger benene samtidig ned direkte oven i lorten.
- Dermed opstår der øget risiko for trykninger, slidskader, sår og skrammer.
 - Indgangsport for infektion



Forebyggelse: Grib ind, så snart der er optræk til skader i området (hævelse, rødmen, sår og skrammer).

- At lægge en gummimåtte ind under bagbenene giver ikke den ønskede effekt.
 - Den bliver våd og sølet af urin og afføring og samtidig glat og udgør dermed en stor risiko for yderligere skade og udskridning.
- Påsæt en klokke på bagbenet (kendt fra hesteverdenen).
 - Fås i flere materialer, blandt andet gummi og neopren.
 - Nem og bruge, lukkes med velcro.
 - Kan tages af, vaskes (eventuelt i vaskemaskinen) og genbruges.
 - Beskytter mod slid direkte mod spalten og isolerer over for trykninger.
 - Sikrer beskyttelse og samtidig luft til et eventuelt begyndende sår.
 - Nemt at tilse og mulighed for eventuelt at behandle lokalt.
 - Muliggør sårpleje i form af vask/bad, brug af blødgørende, plejende og desinficerende midler.





Pleje: Hvis først der er opstået sår, skal sårhelingen hjælpes lidt på vej.

- Vask såret:
 - Kan gøres med varmt vand alene, men sæbevand med brun sæbe har god effekt.
 - Lav et klovsbad.
 - Hvis soen står i farestalden, kan man have en spand/balje, som sættes ind i stien og benet placeres i.
 - Kan etableres i løbeafdelingen i en enkeltdyrsboks, se billeder nedenfor.
 - Forhandles af flere grossister, søg under klovsbad til kvæg.
 - Kan også etableres udenfor hos frilandsgrise.
- Plej såret:
 - Lanolinspray: Anti-inflammatorisk, anti-bakterielt, fugtgivende, fugtighedsbevarende
 - Salicylsyre pasta: klæbende og desinficerende, yder derved beskyttelse af såret, mens det eksfolierer dødt væv og ikke skader den sunde hud.
 - Sår spray: Beskyttende spray til genoprettelse af hud ved rifter og mindre sår
- Beskyt såret:
 - Læg en forbindelse, som jævnlige skal skiftes.
 - Påsæt en klokke, som beskytter og muliggør dagligt tilsyn og evt. pleje.



Faktaark rode- og beskæftigelsesmateriale (R&B)

Alle grise skal permanent, 24/7, have adgang til både rode- og beskæftigelsesmateriale, som ikke er tilsmudset af gødning.

Hvad er rode- og beskæftigelsesmateriale:

- Rodemateriale: Opfylder grisens behov for rodeadfærd.
 - Grisen skal kunne stå i sin naturlige stilling og med hovedet rettet nedad kunne rode med trynen i materialet.
 - Skal være af naturmateriale, som samtidig er manipulerbart, deformerbart og placeret i gulvniveau.
- Beskæftigelsesmateriale: tilgodeser grisenes behov for at beskæftige sig, dvs. undersøge deres omgivelser.
 - Grise undersøger deres omgivelser ved at udføre rode-, snuse-, bide- og tyggebevægelser.
 - Skal være af naturmateriale, som samtidig er manipulerbart og deformerbart, men materialet skal **ikke** nødvendigvis tildes på gulvet.



Materialer: Følgende materialer anses som værende af naturmateriale, som samtidig er manipulerbart og deformerbart:

- halm, hø, træ (blødt), savsmuld, svampekompost, tørv eller en blanding heraf, reb (sisal og hamp), jutesæk, muld, kompost og pektinaffald.
 - Foder på gulv til pattegrise i farestalden
 - Foder, der tildeles i automater, som skal manipuleres for at få små mængder foder ud (kun rodemateriale).



Materialer og tildeling	Rode-materiale	Beskæftigelses-materiale	Behov for supplerig
Dybstrøelse	X	X	
Halm i halmhæk	X	X	
Automatisk tildeling af halm eller lignende materiale, eks. halmautomat	X	X	
Manuel tildeling af løst materiale på gulvet, eks.: halm, spåner, spagnum, savsmuld, muld, kompost, træflis eller pektinaffald	X	X	
Automat med materiale i små piller eller i snittet form, eks.: snittet halm, halmpiller eller træpiller	X	X	
Materiale i sammenpressede blokke tildelt på gulvet, eks.: sammenpresset halm, spagnum og savsmuld	X	X	
Fritliggende træklodser/grene tildelt på gulvet, eks.: "Spanske ryttere", træklodser i kæde eller vippeanordning og træklodser fastgjort til inventar	X	X	
Holder med sammenpresset materiale eller træ (lægteholder) der er i kontakt med gulvet	X	X	
Reb – ligger på gulvet	X	X	
Tørfoder i automat	X		X
Reb - ligger ikke på gulvet		X	X
Holder med sammenpresset naturmateriale eller træ, der ikke er i kontakt med gulvet		X	X
Træklodser/grene - ligger ikke på gulvet		X	X

Mængde: Hvor meget materiale, der skal være tilgængeligt, afhænger af antallet af dyr i stierne. Vejledningerne fra FVST angiver, at der som minimum skal være:

- 1-9 grise: Ét styk materiale som opfylder behovet som R&B eller et styk rodemateriale fx foder i automat, der skal manipuleres for at få foder ud og ét styk beskæftigelsesmateriale.
- 10-18 grise: To stykker materiale som opfylder behovet som R&B eller et styk rodemateriale fx foder i automat, der skal manipuleres for at få foder ud og to stykker beskæftigelsesmateriale.
- Over 18 grise: Minimum som ved 10-18 grise, gerne mere.

Ved problemer i stierne (halebid, øresår, flankebid, kampe mm), skal der tildeles ekstra materiale, gerne nyt, for at aflede grisenes opmærksomhed, og gerne løbende udskiftning.